

## **M. 16.01.01a WPUST MOSTOWY ŻELIWNY**

### **1. WSTĘP**

#### **1.1. Przedmiot STWiORB**

Przedmiotem niniejszej specyfikacji technicznej (ST) są wymagania dotyczące wykonania i odbioru robót budowlanych, związanych z montażem żeliwnych wpustów na drogowych obiektach inżynierskich w związku z przebudową mostu w km 9 + 736 drogi powiatowej nr 1704E na rzece Oleśnicy w miejscowości Niechmirów wraz z dojazdami.

#### **1.2. Zakres stosowania STWiORB**

Specyfikacja techniczna (ST) jest stosowana jako dokument przetargowy i kontraktowy przy zleceniu i realizacji robót wymienionych w pkt. 1.1.

#### **1.3. Zakres robót objętych STWiORB**

Ustalenia zawarte w niniejszej specyfikacji dotyczą zasad prowadzenia robót związanych z wykonaniem i odbiorem montażu wpustów żeliwnych przykrawężnikowych, w ustrojach niosących obiektów inżynierskich.

#### **1.4. Określenia podstawowe**

**1.4.1. Wpust odwadniający** – urządzenie instalowane w celu odprowadzenia wody deszczowej z nawierzchni obiektu oraz z izolacji.

**1.4.2. Wpust mostowy żeliwny** – wpust odwadniający w obiekcie mostowym, którego korpus wykonano z żeliwa.

**1.4.3.** Pozostałe określenia podstawowe są zgodne z obowiązującymi, odpowiednimi polskimi normami i z definicjami podanymi w ST D-M-00.00.00 „Wymagania ogólne” pkt 1.4.

#### **1.5. Ogólne wymagania dotyczące robót**

Wymagania dotyczące robót podano w ST D-M-00.00.00 „Wymagania ogólne”, pkt 1.5.

### **2. MATERIAŁY**

#### **2.1. Ogólne wymagania dotyczące materiałów**

Ogólne wymagania dotyczące materiałów, ich pozyskiwania i składowania, podano w ST D-M-00.00.00 „Wymagania ogólne” pkt 2.

#### **2.2. Materiały do wykonania robót**

##### **2.2.1. Zgodność materiałów z dokumentacją projektową**

Materiały do wykonania robót powinny być zgodne z ustaleniami dokumentacji projektowej lub ST.

##### **2.2.2. Stosowane materiały**

Przy montażu wpustu w ustroju niosącym obiektu inżynierskiego można stosować następujące materiały:

- wpust żeliwny,
- warstwę filtracyjną,
- materiały uszczelniające.

##### **2.2.3. Wpusty żeliwne**

Urządzenia odprowadzenia wód opadowych z obiektów mostowych, w tym wpustów, powinny być wykonane i montowane zgodnie z Rozporządzeniem Ministra Transportu i Gospodarki Morskiej z dnia 30 maja 2000 r. w sprawie warunków technicznych, jakim powinny odpowiadać obiekty inżynierskie i ich usytuowanie .

W nowo zbudowanych obiektach inżynierskich należy stosować wpusty, dla których producent gwarantuje okres użytkowania nie krótszy niż 25 lat. Okres użytkowania wpustów stosowanych w obiektach odbudowywanych, rozbudowywanych i przebudowywanych powinien być skorygowany z uwzględnieniem zakresu wykorzystania elementów starej konstrukcji oraz ich stanu technicznego i wieku. Powinno się dążyć do zastosowania wpustów bezkielichowych, łączonych z rurami kanalizacyjnymi za pomocą tulei spinających ze stali nierdzewnej i elastycznych pierścieni uszczelniających.

Konstrukcja wpustu powinna być zgodna z dokumentacją projektową i ST. Można stosować wpusty z odprowadzeniem:

- pionowym (centralnym lub mimośrodowym),

- bocznym (poziomym lub ukośnym).

Konstrukcja wpustu mostowego powinna umożliwiać regulację jego wysokości.

Wpusty powinny być wyposażone w:

- kołnierz wokół dolnej części wpustu, o szerokości nie mniejszej niż 80 mm – do przymocowania izolacji wodoszczelnej,
- osadnik na zanieczyszczenia,
- otwory na obwodzie górnej części wpustu – do umożliwienia spływu wody z izolacji wodoszczelnej,
- kratki ściekowe o przekroju przepływu nie mniejszym niż 500 cm<sup>2</sup>, o prętach kratki umieszczonych prostopadłe do osi podłużnej obiektu i o prześwicie krutek na powierzchniach przeznaczonych do ruchu:
  - pieszych – nie większym niż 20 mm,
  - pojazdów – nie większym niż 36 mm,

zabezpieczone przed wyjmowaniem przez osoby postronne. W przypadku wpustów z kratkami o przekroju przepływu nie spełniającym powyższych wymagań dopuszcza się ich zastosowanie pod warunkiem umieszczenia obok siebie dwóch wpustów, rozmieszczonych w odległościach gwarantujących ich prawidłowe osadzenie w płycie pomostu,

- element dociskający izolację do kołnierza dolnej części wpustu,
  - rurę odpływową od średnicy zgodnej z ustaleniami dok. projektowej, ale nie mniejszej niż 150 mm.
- Dopuszcza się rezygnację z osadników, jeśli woda z wpustów nie jest ujęta do przewodów odprowadzających. Wpusty powinny być wykonywane w klasach obciążenia wg PN-EN 124:2000, zgodnie z dokumentacją projektową. Konstrukcja wpustu powinna być wykonana z żeliwa szarego o wytrzymałości na rozciąganie  $R_m \geq 200$  MPa wg PN-EN 1561-2000.

Wpusty powinny być zabezpieczone antykorozyjnie np. pokryte warstwą lakieru asfaltowego.

Jeżeli dokumentacja projektowa i ST nie przewidują inaczej, żeliwne wpusty mostowe powinny spełniać wymagania:

1. wpust po pełnym obciążeniu badawczym wg PN-EN 124:2000 nie powinien wykazywać zmian (nie powinien ulec zniszczeniu ani wykazywać uszkodzeń w postaci pęknięć, zarysowań, odłamań lub odprysków),
2. tolerancja wymiarów elementów wpustu:
  - dla średnicy rury odpływowej  $\varnothing 150$  mm: 2 mm wg PN-EN 877:2002,
  - dla średnicy rury odpływowej  $\varnothing 200$  mm i wyższych:  $\pm 2,5$  mm wg PN-EN 877:2002,
  - dla innych wymiarów: kl CT 12 wg PN-ISO 8062:1997.

Dla zastosowanych wpustów Wykonawca przedstawi aprobatę techniczną wydaną przez IBDiM.

#### **2.2.4. Warstwa filtracyjna**

Warstwa filtracyjna wokół wpustu powinna być wykonana z grysów bazaltowych jednofrakcyjnych (frakcji 8÷16 mm), marki 20 wg PN-86/B-06712, otoczonych kompozycją z żywicy epoksydowej. Ilość lepiszcza powinna zapewnić tylko całkowite otoczenie ziaren kruszywa bez wypełnienia pustek między ziarnami.

#### **2.2.5. Uszczelnienie wokół wpustu**

Do uszczelnienia styku między wpustem i nawierzchnią należy stosować:

- a) elastyczną taśmę uszczelniającą,
- b) masę zalewową.

Ad a) Do uszczelnienia styków wpustów z masą zalewową oraz masy zalewowej z warstwą ścierną nawierzchni należy stosować taśmę topliwą elastomerowo-asfaltową o odpowiedniej szerokości i grubości ok. 10 mm. Materiał powinien charakteryzować się dużą elastycznością w szerokim zakresie temperatur (nie powinien stawać się kruchy w temperaturze  $-30^{\circ}\text{C}$ , a w podwyższonych temperaturach - do  $100^{\circ}\text{C}$ , nie powinien spływać ze szczelin pionowych), powinien wykazywać bardzo dobrą przyczepność do uszczelnianych elementów (żeliwnych i asfaltowych) po odpowiednim zagruntowaniu powierzchni. Materiał powinien ponadto wykazywać odporność na roztwory soli mineralnych, kwasów i zasad organicznych oraz posiadać dobrą odporność na starzenie się w warunkach eksploatacji i niezmienną przyczepność do krawędzi szczelin. Dla zastosowanej taśmy uszczelniającej Wykonawca przedstawi aprobatę techniczną wydaną przez IBDiM.

Ad b) Do wypełnienia szczeliny wokół wpustu (między korpusem wpustu i krawężnikiem oraz między wpustem i warstwą ścierną) można zastosować asfaltową lub asfaltowo-kauczukową masę zalewową, z dodatkiem plastyfikatorów. Jeżeli dokumentacja projektowa i SST nie przewidują inaczej, masa zalewowa powinna spełniać wymagania podane w tablicy 1.

**Tablica 1. Wymagania dla masy zalewowej**

Lp.	Właściwości	Jednostki	Wymagania	Metoda badania wg
1	Penetracja w temperaturze 25 <sup>0</sup> C	0,1 mm	70 ÷ 120	PN-EN 426:2001
2	Temperatura mięknięcia wg PiK	<sup>0</sup> C	> 80	PN-EN1427:2001
3	Spływność w temp. 60 <sup>o</sup> , w czasie 30 min pod kątem 15 <sup>o</sup>	mm	< 3,0	PN-B-24005:1997 Procedura IBDiM PB/TN-2/1
4	Mrozooporność (upadek 4 kul z wys. 250 cm w temp. -20 <sup>0</sup> C)	sztuk	min. 3 kule całe	Procedura IBDiM PB/TN-2/3

Przy wyborze masy zalewowej należy zwrócić uwagę, aby przeznaczona ona była do wypełniania szczelin żądanej szerokości. Dla wybranej masy zalewowej Wykonawca przedstawi aprobatę techniczną wydaną przez IBDiM.

Do wypełnienia szczelin wokół wpustu dopuszcza się stosowanie asfaltu lanego, wykonanego wg odrębnej specyfikacji.

### 3. SPRZĘT

#### 3.1. Ogólne wymagania dotyczące sprzętu

Ogólne wymagania dotyczące sprzętu podano w ST D-M-00.00.00 „Wymagania ogólne”, pkt 3.

#### 3.2. Sprzęt do wykonania robót

Wpusty należy montować ręcznie.

Do wykonania warstwy filtracyjnej i uszczelniającej Wykonawca powinien dysponować:

- sitem do przesiewania kruszywa,
- naczyniem do wymieszania grys z żywicą epoksydową,
- prętem metalowym,
- naczyniem do podgrzewania masy zalewowej.

### 4. TRANSPORT

#### 4.1. Ogólne wymagania dotyczące transportu

Ogólne wymagania dotyczące transportu podano w ST D-M-00.00.00 „Wymagania ogólne”, pkt 4.

#### 4.2. Transport i przechowywanie materiałów

##### 4.2.1. Transport i przechowywanie wpustów

Wszystkie żeliwne elementy wpustów mostowych powinny być pakowane w jednostki ładunkowe na paletach. Na każdej jednostce ładunkowej powinna być umieszczona etykieta zawierająca następujące dane:

- nazwę i adres producenta,
- oznaczenie,
- datę produkcji,
- liczbę sztuk,
- informacje o uzyskaniu przez wyrób aprobaty technicznej IBDiM.

Oznaczenie każdego wpustu powinno zawierać:

- nazwę wyrobu,
- nazwę odmiany i oznaczenie odmiany,
- numer aprobaty technicznej IBDiM.

Wszystkie elementy wpustów mostowych należy przechowywać pod zadaszeniem.

Wszystkie żeliwne elementy wpustów, pakowane jak wyżej, można przewozić dowolnymi środkami transportowymi zabezpieczając je przed przesunięciem lub uszkodzeniem.

##### 4.2.2. Transport i przechowywanie materiałów do wykonania warstwy filtracyjnej (żywic epoksydowych i grysów)

Żywice epoksydowe powinny być transportowane wg przepisów przyjętych dla materiałów toksycznych i łatwopalnych. Warunki przechowywania materiałów nie mogą powodować utraty ich cech lub obniżenia ich jakości. Składniki kompozycji żywic należy przechowywać w opakowaniach oryginalnych, szczelnie zamkniętych, w pomieszczeniach suchych i przewiewnych. Pakowane do butelek, powinny być transportowane w transporterach z tworzywa sztucznego zgodnie z wymaganiami producenta. Należy je przewozić krytymi środkami transportowymi zgodnie z odpowiednimi przepisami o przewozie materiałów i przedmiotów i chronić od światła.

Kruszywa (grysy) można przewozić dowolnym środkiem transportu, w warunkach zabezpieczających je przed zanieczyszczeniem i zmieszaniem z innymi materiałami. Podczas transportu kruszywa powinny być zabezpieczone przed wysypaniem i rozpyleniem. Składowanie kruszywa, nie przeznaczonego do bezpośredniego wbudowania po dostarczeniu na budowę, powinno odbywać się na podłożu równym, utwardzonym i dobrze odwodnionym, przy zabezpieczeniu kruszywa przed zanieczyszczeniem i zmieszaniem z innymi materiałami kamiennymi.

#### **4.2.3. Transport i przechowywanie materiałów uszczelniających**

Masę zalewową oraz taśmę uszczelniającą należy transportować i przechowywać w oryginalnych opakowaniach producenta. Opakowania powinny być układane na paletach, a palety zabezpieczone przed deszczem i promieniami ultrafioletowymi.

Do każdej partii wyrobu powinna być załączona informacja producenta zawierająca dane:

- nazwę produktu,
- nazwę i adres producenta,
- datę produkcji,
- ważność produktu,
- pojemność lub masę opakowania,
- zakres i warunki stosowania,
- warunki magazynowania,
- zasady zachowania bezpieczeństwa,
- informację, że wyrób posiada aprobatę techniczną.

Palet nie powinno się spiętrzać. Transport materiałów może się odbywać dowolnym środkiem przewozowym z zachowaniem warunków przechowywania określonych przez producenta.

## **5. WYKONANIE ROBÓT**

### **5.1. Ogólne zasady wykonywania robót**

Ogólne zasady wykonywania robót podano w ST D-M-00.00.00 „Wymagania ogólne”, pkt 5.

### **5.2. Zasady wykonywania robót**

Sposób wykonania robót powinien być zgodny z dokumentacją projektową i ST. W przypadku braku wystarczających danych można korzystać z ustaleń podanych w niniejszej specyfikacji.

Podstawowe czynności przy wykonywaniu robót obejmują:

- roboty przygotowawcze,
- osadzenie wpustu w płycie pomostu,
- wykonanie warstwy filtracyjnej wokół wpustu,
- uszczelnienie szczelin wokół wpustu,
- roboty wykończeniowe.

### **5.3. Roboty przygotowawcze**

Przed przystąpieniem do robót należy, na podstawie dokumentacji projektowej, ST lub wskazań Inżyniera:

- ustalić dokładną lokalizację wpustu,
- ustalić materiały niezbędne do wykonania robót,
- określić kolejność, sposób i termin wykonania robót.

### **5.4. Osadzenie wpustu w płycie pomostu**

Wpusty umieszczone na powierzchniach przeznaczonych do ruchu pojazdów i pieszych powinny znajdować się w płaszczyźnie nawierzchni, przy czym, dopuszczalne jest obniżenie kratek ściekowych wpustów nie więcej niż o 1 cm.

Montaż wpustu należy wykonać w następujących fazach:

1. dolny element wpustu należy osadzić przed betonowaniem płyty ustroju niosącego. W tym celu należy (jeśli to konieczne) odpowiednio odgiąć pręty zbrojenia płyty. Po zabetonowaniu płyty wg ST M-13.01.00 i osiągnięciu przez beton odpowiedniej wytrzymałości, należy na płycie pomostu ułożyć izolację wodoszczelną. Izolację należy wprowadzić na kołnierz dolnej części wpustu, a następnie założyć element dociskający izolację do kołnierza,
2. bezpośrednio przed ułożeniem warstwy wiążącej nawierzchni, nad kielichem wpustu należy zamontować sztywną skrzynkę drewnianą o grubości równej projektowanej grubości nawierzchni. Na spodniej stronie skrzynki powinien być zamontowany bal drewniany o kształcie dopasowanym do

kształtu kielicha wpustu, którego zadaniem jest zabezpieczenie skrzynki przed przesunięciem podczas układania warstw nawierzchni. Pod skrzynkę należy położyć folię lub inny materiał, aby w trakcie ustawiania i wyjmowania nie uszkodzić izolacji krawędziami skrzynki. Skrzynka powinna być przykryta pokrywą, aby w trakcie robót do rury spustowej nie dostała się mieszanka bitumiczna. Skrzynki drewnianej mocowanej nad wpustem nie wolno przybijać do podłoża gwoździami. Po wykonaniu nawierzchni skrzynkę zabezpieczającą wpust należy usunąć,

3. montaż korpusu (górnej części wpustu) i ewentualnie osadnika należy wykonać przed układaniem nawierzchni. Korpus należy ustawić w kielichu we właściwym położeniu pod kontrolą geodezyjną.

### **5.5. Wykonanie warstwy filtracyjnej wokół wpustu**

Warstwę filtracyjną wokół wpustu należy ułożyć na szerokości nie mniejszej niż 10 cm.

Kompozycję klejową używa się w ilości odpowiadającej 12÷15 % masy kruszywa.

Przed wymieszaniem grysu z lepiszczem, grys należy przesiać, tak aby nie zawierał on innych frakcji niż podane w pkt 2.2.4 niniejszej ST, następnie należy go wypłukać wodą w celu oczyszczenia z kurzu i wysuszyć. Grys należy mieszać z lepiszczem cienkim prętem stalowym tak długo, aż wszystkie ziarna zostaną całkowicie pokryte masą epoksydową (około 3 min). Grysy lakierowane żywicą epoksydową układa się „na zimno”.

Lakierowane grysy należy zagęścić natychmiast po ułożeniu. Warstwa filtracyjna powinna wypełnić całą przestrzeń pomiędzy korpusem wpustu a warstwą wiążącą, a jej poziom bezpośrednio przy wpuście powinien sięgać około 1÷2 cm powyżej warstwy wiążącej. Lakierowane grysy powinny utworzyć wokół korpusu wpustu porowaty „dren” pozwalający na zebranie wody przesączającej się po izolacji. Nie wolno dopuścić do zaklejenia otworów w korpusie wpustu, przeznaczonych do zbierania wody z poziomu izolacji.

### **5.6. Uszczelnienie szczelin wokół wpustu**

Szczeliny wokół górnej części wpustu należy wypełnić masą uszczelniającą (ewentualnie asfaltem lanym) wg pkt 2.2.5 po uprzednim założeniu elastomerowo-asfaltowej taśmy topliwej (wg pkt 2.2.5) na stykach z krawężnikiem, ściankami górnej części wpustu oraz z warstwą ścierną nawierzchni. W przypadku zastosowania wpustów o przekroju przepływu kratki ściekowej mniejszym niż 500 cm<sup>2</sup>, co wymaga osadzenia dwóch wpustów w odpowiedniej odległości (patrz pkt 2.2.3 niniejszej ST), masę zalewową należy ułożyć między wpustami – na warstwie hydroizolacji, na pełną grubość nawierzchni.

### **5.7. Roboty wykończeniowe**

Roboty wykończeniowe powinny być zgodne z dokumentacją projektową i ST. Do robót wykończeniowych należą prace związane z dostosowaniem wykonanych robót do warunków budowy obiektu i roboty porządkujące.

## **6. KONTROLA JAKOŚCI ROBÓT**

### **6.1. Ogólne zasady kontroli jakości robót**

Ogólne zasady kontroli jakości robót podano w ST D-M-00.00.00 „Wymagania ogólne”, pkt 6.

### **6.2. Badania przed przystąpieniem do robót**

Przed przystąpieniem do robót Wykonawca powinien:

- uzyskać wymagane dokumenty, dopuszczające wyroby budowlane do obrotu i powszechnego stosowania (certyfikaty zgodności, deklaracje zgodności, aprobaty techniczne, ew. badania materiałów wykonane przez dostawców itp.), potwierdzające zgodność materiałów z wymaganiami pkt. 2 niniejszej specyfikacji,
- ew. wykonać własne badania właściwości materiałów przeznaczonych do wykonania robót, określone w pkt 2 lub przez Inżyniera,
- sprawdzić cechy zewnętrzne wpustów (sprawdzenie wyglądu zewnętrznego wpustów należy przeprowadzić na podstawie oględzin przez ocenę uszkodzeń na powierzchni poszczególnych elementów oraz kompletności wpustu).

Wszystkie dokumenty oraz wyniki badań Wykonawca przedstawi Inżynierowi do akceptacji.

### **6.3. Badania w czasie robót**

#### **6.3.1. Sprawdzenie zamontowania dolnej części wpustu przed wylaniem płyty pomostu**

Należy sprawdzić czy dolna część wpustu (kielich) jest odpowiednio ustabilizowana, tak aby nie uległa przesunięciu w trakcie betonowania płyty. Sprawdzenie prawidłowości osadzenia kielicha wpustu polega na niwelacyjnym i sytuacyjnym sprawdzeniu położenia elementu. Badania należy wykonać za pomocą niwelatora, taśmy stalowej oraz oględzin zewnętrznych. Dopuszczalna odchyłka rzędnej kielicha wpustu w stosunku do projektowanej wynosi 3 mm. Dopuszczalna odchyłka położenia wpustu w planie wynosi 5 mm.

#### **6.3.2. Sprawdzenie osadzenia pozostałych elementów wpustu**

Przed osadzeniem elementu dociskającego izolację należy skontrolować czy izolacja jest wklejona na kołnierz kielicha wpustu. Korpus wpustu należy ustawić w kielichu pod kontrolą geodezyjną. Dopuszczalne odchyłki ustawienia korpusu – jak dla kielicha wpustu.

Należy skontrolować warstwę filtracyjną – ziarna kruszywa powinny być całkowicie otoczone lepiszczem, bez wypełnienia pustek między ziarnami. Lakierowane grysy powinny wypełniać całą wolną przestrzeń między korpusem wpustu a warstwą wiążącą, a ich poziom bezpośrednio przy wpuście powinien sięgać około 1÷2 cm powyżej poziomu warstwy wiążącej. Szerokość warstwy filtracyjnej powinna wynosić co najmniej 10 cm. Niedopuszczalne jest zaklejenie otworów w korpusie wpustu, przeznaczonych do zbierania wody z poziomu izolacji.

Należy skontrolować wykonanie uszczelnienia wokół wpustu – taśmy uszczelniające powinny być przyklejone na całej grubości uszczelnianej krawędzi, a masa zalewowa powinna być ukształtowana ze spadkiem zgodnie z dokumentacją projektową.

#### **6.3.4. Sprawdzenie sprawności odwodnienia**

Sprawdzenie sprawności odwodnienia za pomocą wpustów polega na stwierdzeniu za pomocą oględzin czy woda z płyty pomostu w całości jest odprowadzana przez system wpustów, czy nie ma przecieków wody obok rur odpływowych. Należy sprawdzić, czy odprowadzana z nawierzchni pomostu woda nie zagraża konstrukcji podpór lub nie powoduje zamakania dolnych partii ustroju niosącego. Próbę szczelności należy przeprowadzić w następujący sposób:

- prowizorycznie zatkać rurę w przekroju górnego wlotu,
- nad wpustem umieścić szczelne i szczelnie przylegające do podłoża otwarte cylindryczne naczynie o wysokości 0,12 m i średnicy 0,40 m,
- naczynie wypełnić wodą do wysokości 0,10 m,
- wodę utrzymywać przez 24 h.

Za pozytywny wynik próby należy uznać nieobniżenie się poziomu wody w naczyniu. W przypadku wystąpienia przecieków, należy wyjaśnić przyczyny nieszczelności, usunąć usterki i ponownie wykonać próbę.

## **7. OBMIAR ROBÓT**

### **7.1. Ogólne zasady obmiaru robót**

Ogólne zasady obmiaru robót podano w ST D-M-00.00.00 „Wymagania ogólne”, pkt 7.

### **7.2. Jednostka obmiarowa**

Jednostką obmiarową jest szt. (sztuka) zamontowanego wpustu mostowego.

## **8. ODBIÓR ROBÓT**

### **8.1. Ogólne zasady odbioru robót**

Ogólne zasady odbioru robót podano w ST D-M-00.00.00 „Wymagania ogólne”, pkt.8.

Roboty uznaje się za wykonane zgodnie z dokumentacją projektową, ST i wymaganiami Inżyniera, jeżeli wszystkie pomiary i badania z zachowaniem tolerancji wg punktu 6 dały wyniki pozytywne.

### **8.2. Odbiór robót zanikających i ulegających zakryciu**

Odbiorowi robót zanikających i ulegających zakryciu podlegają:

- osadzenie kielicha wpustu,
- wyklejenie izolacji na kielichu i zamontowanie elementu dociskającego,
- montaż górnej części (korpusu) wpustu oraz ewentualnie osadnika,
- ułożenie warstwy filtracyjnej wokół wpustu,
- naklejenie taśm uszczelniających.

Odbiór tych robót powinien być zgodny z wymaganiami pktu 8.2 ST D-M-00.00.00 „Wymagania ogólne” oraz niniejszej ST.

## **9. PODSTAWA PŁATNOŚCI**

### **9.1. Ogólne ustalenia dotyczące podstawy płatności**

Ogólne ustalenia dotyczące podstawy płatności podano w ST D-M-00.00.00 „Wymagania ogólne”, pkt 9.

### **9.2. Cena jednostki obmiarowej**

Cena osadzenia 1 szt. wpustu mostowego obejmuje:

- prace pomiarowe i roboty przygotowawcze,
- oznakowanie robót,
- dostarczenie materiałów i sprzętu,
- osadzenie dolnej części (kielicha) wpustu,
- wyklejenie izolacji na kołnierzu kielicha,
- zamontowanie elementu dociskającego izolację,
- wykonanie i rozbiórkę pomocniczej skrzynki drewnianej,
- osadzenie górnej części wpustu i ewentualnie osadnika,
- wykonanie warstwy filtracyjnej wokół wpustu,
- naklejenie taśm uszczelniających,
- ułożenie masy zalewowej (ewentualnie asfaltu lanego) wokół wpustu,
- przeprowadzenie pomiarów i badań wymaganych w specyfikacji technicznej.

Wszystkie roboty powinny być wykonane według wymagań dokumentacji projektowej, ST i niniejszej specyfikacji technicznej.

### **9.3. Sposób rozliczenia robót tymczasowych i prac towarzyszących**

Cena wykonania robót określonych niniejszą ST obejmuje:

- roboty tymczasowe, które są potrzebne do wykonania robót podstawowych, ale nie są przekazywane Zamawiającemu i są usuwane po wykonaniu robót podstawowych,
- prace towarzyszące, które są niezbędne do wykonania robót podstawowych, niezaliczane do robót tymczasowych.

## **10. PRZEPISY ZWIĄZANE**

### **10.1. Ogólne specyfikacje techniczne (ST)**

1. D-M-00.00.00 Wymagania ogólne
2. M-13.01.00 Beton konstrukcyjny w obiekcie mostowym

### **10.2. Normy**

3. PN-EN 1561:2000 Odlewnictwo. Żeliwo szare
4. PN-EN 124:2000 Zakończenia wpustów i studzienek kanalizacyjnych do nawierzchni dla ruchu pieszego i kołowego. Zasady konstrukcji, badania typu, znakowanie, sterowanie jakością
5. PN-EN 877:2002 Rury i kształtki z żeliwa, złącza i elementy wyposażenia instalacji odprowadzania wód z budynków. Wymagania, metody badań i zapewnienie jakości
6. PN-ISO 8062:1997 Odlewy – System tolerancji wymiarowych i naddatków na obróbkę skrawaniem
7. PN- 86/B-06712 Kruszywa mineralne do betonu
8. PN-EN 1426:2001 Asfalty i produkty asfaltowe. Oznaczanie penetracji igłą
9. PN-EN 1427:2001 Asfalty i produkty asfaltowe. Oznaczanie temperatury mięknięcia. Metoda Pierścień i Kula
10. PN-B-24005:1997 Asfaltowa masa zalewowa

### **10.3. Inne dokumenty**

11. Rozporządzenie Ministra Transportu i Gospodarki Morskiej z dnia 30 maja 2000 r. w sprawie warunków technicznych, jakim powinny odpowiadać obiekty inżynierskie i ich usytuowanie. Dz.U. nr 63, poz. 735
12. Procedura badawcza IBDiM PB/TN-2/1 - Termoplastyczne zalewy drogowe. Spływność
13. Procedura badawcza IBDiM PB/TN-2/3 - Termoplastyczne zalewy drogowe. Odporność na zamrażanie

WPUST MOSTOWY Z PIONOWYM ODPLYWEM O PRZEKROJU PRZEPŁYWU KRATKI  
ŚCIEKOWEJ  $> 500 \text{ cm}^2$  (wymiary w mm)

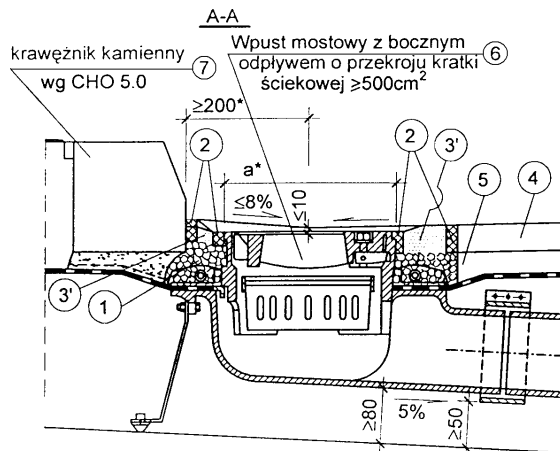




## ZAŁĄCZNIK 2

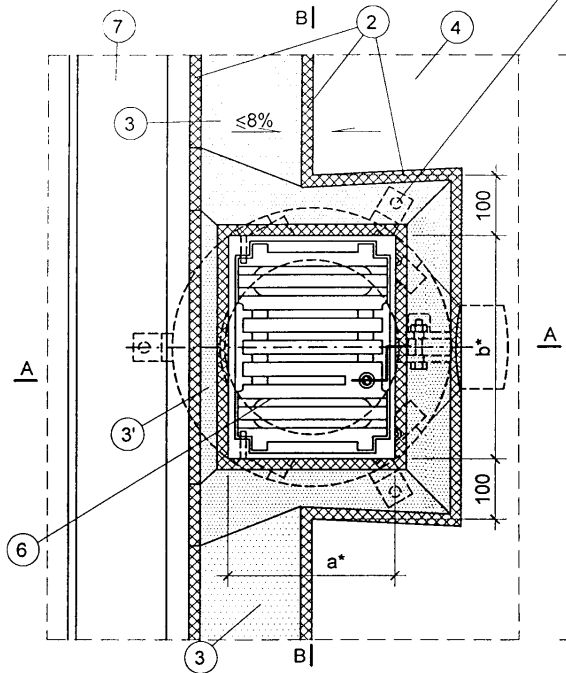
### WPUST MOSTOWY Z BOCZNYM ODPLYWEM

( wymiary w mm )



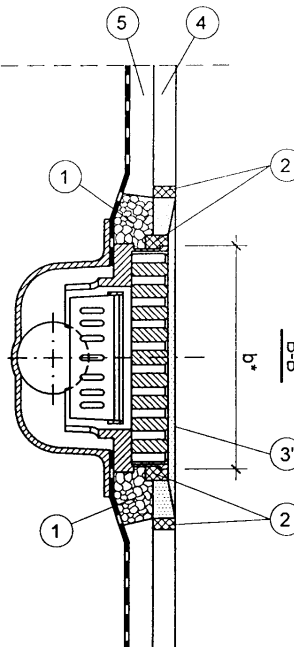
WIDOK Z GÓRY

zamocowanie pierścienia  
spinającego



- 1 warstwa filtracyjna z gysu bazaltowego 8/16 otoczonego kompozycją epoksydową. Objętość kompozycji tak drobna, by otaczała ziarna gysu i nie wypełniała pustek między nimi.
- 2 elastyczna bitumiczna taśma uszczelniająca zakładana przed wykonaniem asfaltu lanego.
- 3 nawierzchnia przy krawężniku z asfaltu twardolanego spełniającego odpowiednio wymagania jak dla warstwy ścieralnej
- 3' wypełnienie szczelin wokół wpustu asfaltem twardolanym lub masą zalewową
- 4 warstwa ścieralna z betonu asfaltowego.
- 5 warstwa wiążąca z betonu asfaltowego

\*) wymiar wynikający z konstrukcji zastawanego wpustu



### ZAŁĄCZNIK 3

#### KOLEJNOŚĆ CZYNNOŚCI PRZY OSADZENIU WPUSTU MOSTOWEGO W POMOŚCIE BETONOWYM

